

NR 4 – Nåtö västra i Lemland, naturbete

1. Arrendeavtal (huvuddokument)
2. Karta över arrendeområdet (Bilaga 1)
3. Specialvillkor (Bilaga 2)
4. Reservatsbeslut (Bilaga 3)



ARRENDEAVTAL GÄLLANDE BETESOMRÅDEN

1. Parter

Arrendegivare: Landskapets fastighetsverk
PB 1060, 22111 Mariehamn
FO-nr 2734625-5
Kontaktpersoner: Mikael Berglund tel. 25704
Maija Häggblom, Miljöbyrån, tel. 25458

Arrendetagare: XXX
Adress XXX
FO-nr XXX
Tel. XXX
E-post: XXX

2. Betesområden: 1. Nåtö, Harskatan västra, ca 1,30 hektar
2. Nåtö, Harskatan östra, ca 1,70 hektar
3. Nåtö, Rosklev, ca 1,55 hektar
4. Nåtö, Norrbackaåkern, ca 1,30 hektar
Fastighetsbeteckning: 417-413-3-21
Totalareal ca: 5,85 ha

Områdena framgår av bifogade karta, bilaga 1.

Villkor för respektive område framgår av bilaga 2.

Områdena ingår i naturreservat och bestämmelser i respektive områdes reservatsbeslut utgör en direkt del av detta avtal.

Inom områdena finns inga vandringsleder och naturstigar och andra turistattraktioner, vilket innebär att grindarna bör hållas låsta med av arrendegivaren tillhandahållna lås och nycklar.

3. Avtalstid: Avtalstiden är 01.01.2025 – 31.12.2029.

4. Arrendeavgift: Arrendetagaren erlägger en arrendeavgift om 100,- € / år exklusive moms. Avgiften betalas årsvis senast den 31 oktober varje år under avtalstiden. Vid försenad betalning har arrendegivaren rätt att från arrendetagaren erhålla en förseningsränta enligt räntelagen.

5. Tillträde:

Arrendetagaren får tillträde till arrendeobjektet efter att avtalet trätt i kraft. Arrendeobjektet överläts i befintligt skick. I samband med tillträdet genomförs en syn av befintliga stängsel och konstateras deras skick. I de fall behov av nybyggnad/helrenovering av vissa stängselsträckor konstateras, uppgörs en tidsplanering över när respektive sträcka renoveras. Arrendegivaren står för nybyggnad/helrenovering av fasta stängsel.

6. Användning av betesområdet:

Området skall användas för betesdrift. Antalet djur och vilket djurslag som lämpar sig för området regleras (vid behov) i bilaga 2.

Betesperioden omfattar årligen tiden enligt bilaga 2, om parterna inte kommer överenskommer om något annat.

Arrendegivaren kan med en veckas varsel besluta om omedelbar avslutning av betessäsongen om överbetning konstateras och olägenheter för naturvården eller fornlämningar uppstår.

I avtalet ingår ingen jakt- eller fiskerätt.

7. Arrendetagarens åtaganden:

Arrendetagaren skall underhålla alla stängsel och grindar i minst det skick som konstaterats vid tillträdessynen. För underhåll av fast stängsel håller arrendegivaren med trästolpar, som förblir i arrendegivarens ägo. Övrigt material som behövs för underhållet står arrendetagaren för.

Elstängsel och övriga tillfälliga stängsel bekostas och sköts av arrendetagaren.

Behov av och ansvar för vattgårdar regleras separat enligt överenskommelse vid tillträde.

All eventuell grävning, trädfällning, röjning och markarbeten skall utföras av arrendegivaren, om inte annat specifikt beslutas.

Arrendetagaren har skyldighet att tillse att betet är väl avbetat, senast till 31 augusti.

Namn och telefonnummer till arrendetagaren ska finnas på väl synlig plats vid betet så att allmänheten kan ta kontakt om något hänt djuren.

Arrendetagaren har skyldighet att tillse att djuren har tillgång till vatten.

Arrendetagaren har skyldighet att tillse att djuren har tillräckligt med bete. Tillskottsutfodring får endast ske på anvisad plats och enligt överenskommelse. Eventuella rester efter tillskottsutfodring städas bort av arrendetagaren. Ingen gödsling eller kemisk ogräsbekämpning får ske på området.

Arrendetagaren ska årligen efter betessäsongens slut inrapportera till Fastighetsverket, hur många djur och under vilken tidsperiod som har betat på varje område.

En gemensam årlig utvärdering av betesdriften sker under november månad varje år.

8. Arrendegivarens rätt att utföra arbete:

Arrendegivaren har rätt att utföra skötsel- och vårdåtgärder inom arrendeområdet, samt uppsättande av informationsskyltar och liknande. Landskapsregeringens miljöbyrå har även rätt att ge tillstånd till olika forskningsprojekt och liknande på området.

9. Sjötransporter: Inte aktuellt i detta avtal.

10. Uppförande av byggnader eller anläggningar:

Uppförande av byggnader eller anläggningar får endast ske efter att arrendegivarens skriftliga tillstånd erhållits.

11. Myndighetstillstånd:

Arrendetagaren ansvarar för att erforderliga myndighetstillstånd för sin verksamhet införskaffas.

12. Ansvar:

Arrendetagaren ansvarar för alla skador som drabbar tredje man vilka har samband med skötseln av betesområdet och den verksamhet som bedrivs.

Arrendetagaren ansvarar för tillsyn av betesdjuren och att djuren hålls innanför stängslan. Därtill ansvarar arrendetagaren för all skadegörelse på arrendeobjektet som åsamkas av betesdjuren efter det att arrendeobjektet tillträtts.

13. Överlåtelse av arrendeavtal:

Arrendetagaren har inte rätt att utan arrendegivarens godkännande överlåta detta arrendeavtal till tredje part.

14. Tillämpning av lag:

För detta avtal tillämpas bestämmelserna i jordlegolagen eller annan tillämpbar lagstiftning. Tvister gällande detta avtal anförs hos Ålands tingsrätt som första instans.

15. Uppsägning av arrendeavtal:

Arrendetagaren är berättigad att säga upp avtalet efter anmälan till arrendegivaren senast den 30 november före påbörjandet av nästa arrendeår.

Arrendegivaren kan säga upp avtalet för ett eller flera områden efter anmälan till arrendetagaren om att arrendetagaren försummat de uppställda villkoren i arrendeavtalet och arrendetagaren inte rättat till bristen inom två veckor.

Arrendegivaren kan också säga upp avtalet om olägenheter för naturvården eller fornlämningar uppstått eller uppenbarligen riskeras.

16. Ändringar i arrendeavtalet:

Ändringar av och tillägg till detta avtal skall, för att vara bindande, vara skriftligen avfattade och undertecknade av båda parter.

17. Avslutande av avtalet:

Efter att avtalet har avslutats ska arrendetagaren avlägsna alla egna anläggningar och lämna området i städat skick. Stängsel och grindar skall också vara i minst det skick som de var vid tillträdet.

18. Ikraftträdande:

Detta avtal träder i kraft när parterna har undertecknat detsamma. Avtalet har uppgjorts i två exemplar, ett för vardera parten.

Mariehamn den __/__/2025

Arrendegivare
Landskapets fastighetsverk

Arrendetagare

Mikael Berglund, enhetschef

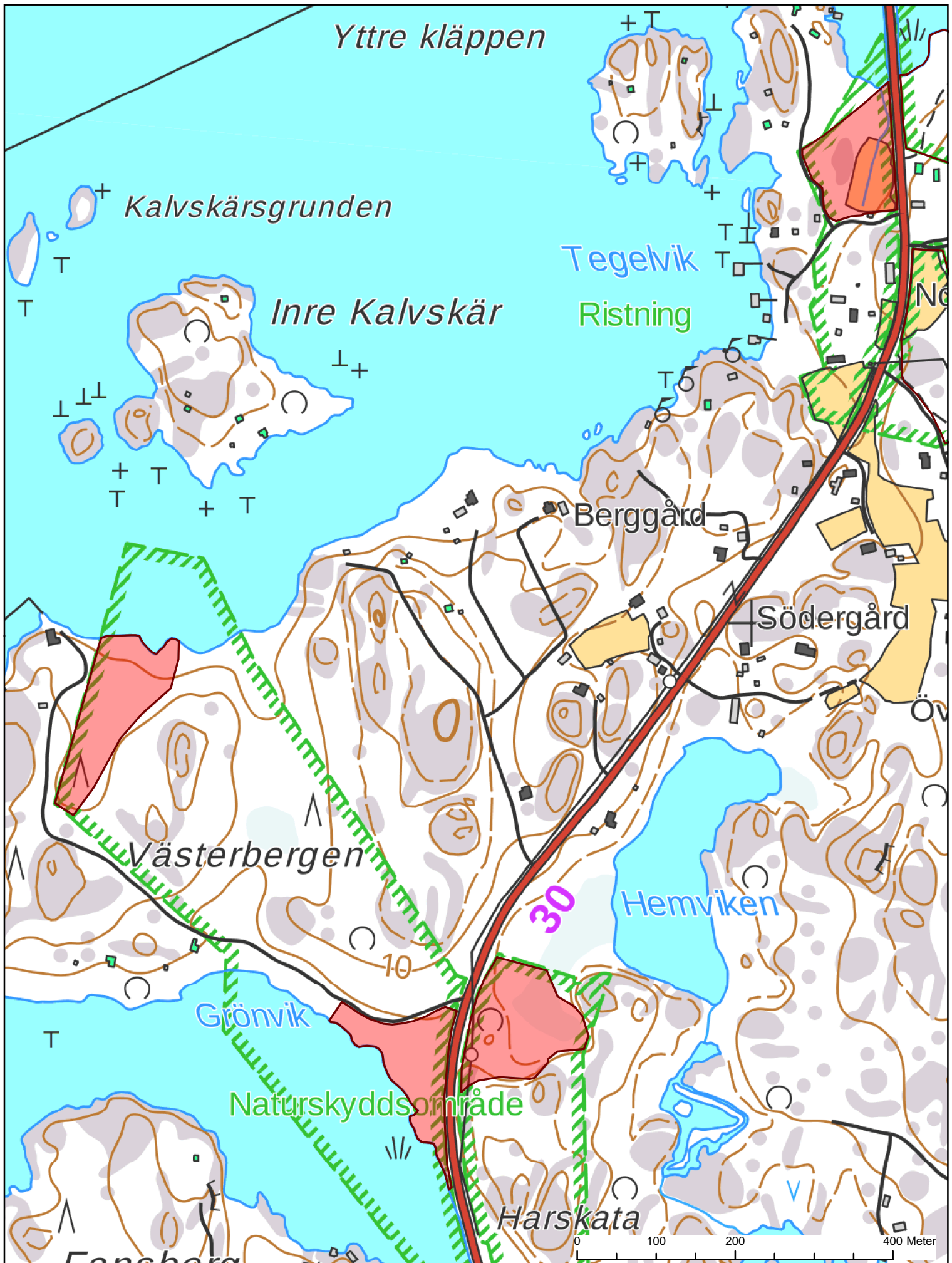
XXX

Bilagor:

Kartor över respektive arrendeområde, bilaga 1

Specialvillkor för respektive arrendeområde, bilaga 2

Reservatsbeslut, bilaga 3



Bilaga till betesavtal

Specialvillkor

Harskatan V, Harskatan Ö, Rosklev samt Norrbackaåker inom Nåtö naturreservat.

Betande djur ska hållas enligt följande villkor:

1. Betesperiod för Harskatan V, Harskatan Ö och Rosklev ca 15.5-1.10 med får. Norrbackaåker 1.7-1.10 (efter slåttern), också med får. Om det inte överenskomms med miljöbyrån om annat djurslag.
2. Om betesituationen medger kan mindre avvikelser från ovanstående tidsperiod göras, efter överenskommelse med landskapsregeringen.
3. Arrendetagaren kan, om det anses behövligt, tillsammans med Fastighetsverkets representant i god tid före djuren släpps på bete besöka området.
4. Ingen gödsling får ske inom området. Stödutfodring får ske endast på anvisad plats och i liten omfattning under max 2 veckor i samband med betesutsläpp och hemtagning av djuren.
5. Vid djurhållningen bör beaktas vad som föreskrivs i Ålands landskapsstyrelsens beslut om Nåtö naturreservat (ÅFS 2005/13, bifogas)

Fastighetsverkets enhetschef ska kontaktas innan djuren förs ut till området:

Enhetschef Mikael Berglund tel. 25704

mikael.berglund@regeringen.ax

ÖVRIGA BILAGOR: Beslut om Nåtö naturreservat (ÅFS 2005/13)
Informationsskriften "Betesdjur på naturreservat"

Nr 13

ÅLANDS LANDSKAPSREGERINGS BESLUT

om utökning av Nåtö-Jungfruskär naturreservat i Lemlands kommun och Mariehamns stad

Utfärdad i Mariehamn den 16 februari 2005

För att tillgodose behovet av mark för friluftsliv, skydda landskapsbilden, växt- och djurlivet och särskilda kulturframkallade naturtyper har landskapsregeringen med stöd av 5 § och 8 § landskapslagen om naturvård (82/1998) beslutat utöka Nåtö-Jungfruskär naturreservat. Det utökade reservatet har en total ytvidd av ca 124 hektar land och 427 hektar vatten enligt bifogad karta. Reservatet skall benämnas Nåtö naturreservat. Området ingår till större delen i EU:s naturskyddsprogram Natura 2000. Mark och vatten är i landskapet Ålands ägo.

Reservatet omfattar de i Nåtö by belägna lägenheterna RNr 2:23 Norrskiftet, RNr 3:9 Sjövall, RNr 3:21 Norrgård, RNr 3:23 Mellangård, RNr 3:11 Bergbo, och ett för dessa fastigheter gemensamt avskilt vattenområde, samt lägenheterna RNr 1:15 Jungfruskär, RNr 2:19 Korsö och RNr 4:4 Korsö. Dessutom ingår i reservatet lägenheterna RNr 2:7 Idholm i Järsö by och Norra och Södra Styrsoklubben och Styrsoögrundet i Mariehamns stad.

Inom Nåtö naturreservat är det förbjudet att

- bedriva skogsbruk
- bedriva täkt eller annan verksamhet som förändrar områdets topografi eller som påverkar hydrologi och vegetation, som att gräva, spränga, utfylla, plöja
- odla fisk
- uppföra byggnad, mast och vindkraftverk
- anlägga vägar
- dra fram luftledningar och markledningar på land som kräver nytt kabeldike
- anordna upplag eller avfallstipp
- bedriva jakt på fågel.

Inom reservatet får, utan hinder av föreskrifter, anläggningar inrättas och sådana skötsel-

och forskningsåtgärder vidtas som erfordras för bevarande och utvecklande av områdets jordbruksmark, lövängsnatur och idegransbestånd. Reservatets barrskogsområden skall bevaras i urskogsartat tillstånd.

Inom Järsövägens vägområde får vägkroppen underhållas och vägslänter slås.

Befintliga ledningsdragningar får underhållas. Ledningar skall om möjligt tas bort från reservatet. Nya nödvändiga ledningar som inte kan dras utanför reservatet eller i vatten och sådana som ersätter befintliga luftledningar får dras i mark inom Järsövägens fastighet, i åkermark, och längs med och i befintliga vägar. Dessutom får markledning dras från transformator till reservatets byggnader och fram till åkermark.

Scoutverksamhet som utgår från stugan på Södra Styrsoklubben får använda Södra Styrsoklubben för sin verksamhet.

För att underlätta för friluftslivet får inom reservatet anläggas naturstigar, torrklöset och rastplatser samt vidtagas andra åtgärder avsedda att förbättra möjligheten för friluftsliv.

Byggnadsmiljön skall i mån av möjlighet bevaras i ursprungligt skick. Inom gårdsmiljön på Nåtö får efter beslut av landskapsregeringen mindre byggnader uppföras för att förstärka kulturmiljövärdena och underlätta områdets skötsel samt för biologiska stationens behov.

Nåtö biologiska station avgör självständigt angående insamling av material inom reservatet som oundgängligen behövs för den forskning och undervisning som bedrivs vid stationen.

Yrkes- eller binäringsfiske är inom området tillåtet med särskilt tillstånd av landskapsregeringen.

Utöver föreskrifter och förbud i lagar och författningar är det för allmänheten förbjudet att

- förstöra eller skada naturföremål eller ytbildning genom att borra, hacka, rista, måla eller dylikt

- bryta kvistar, plocka eller borttaga ved, växter, mossor, lavar, svampar, samla in insekter eller andra ryggradslösa djur

- avsiktligt skada markens gräs-, moss- eller lavtäck

- störa djurlivet, t.ex. genom att klättra i boträd

- medföra hund eller annat husdjur som inte hålls kopplat

- tälta

- elda annat än på anvisad plats

- sportdyka försedd med luftaggregat

- färdas med snöskoter eller andra fordon över land

- parkera motorfordon och redskap utanför anvisade platser

- beträda Senskärsgrundet under tiden 1 april – 15 juli.

Från och med den 16 juni till och med den 31 mars är fritidsfiske tillåtet mot lösande av särskilt fiskekort.

Detta beslut träder i kraft den 1 april 2005 och ersätter ÅFS 47/1992 beslut om Nåtö-Jungfruskär naturreservat.

Mariehamn den 16 februari 2005

HARRIET LINDEMAN
landskapsregeringsledamot

Håkan Slotte
Naturvårdsintendent